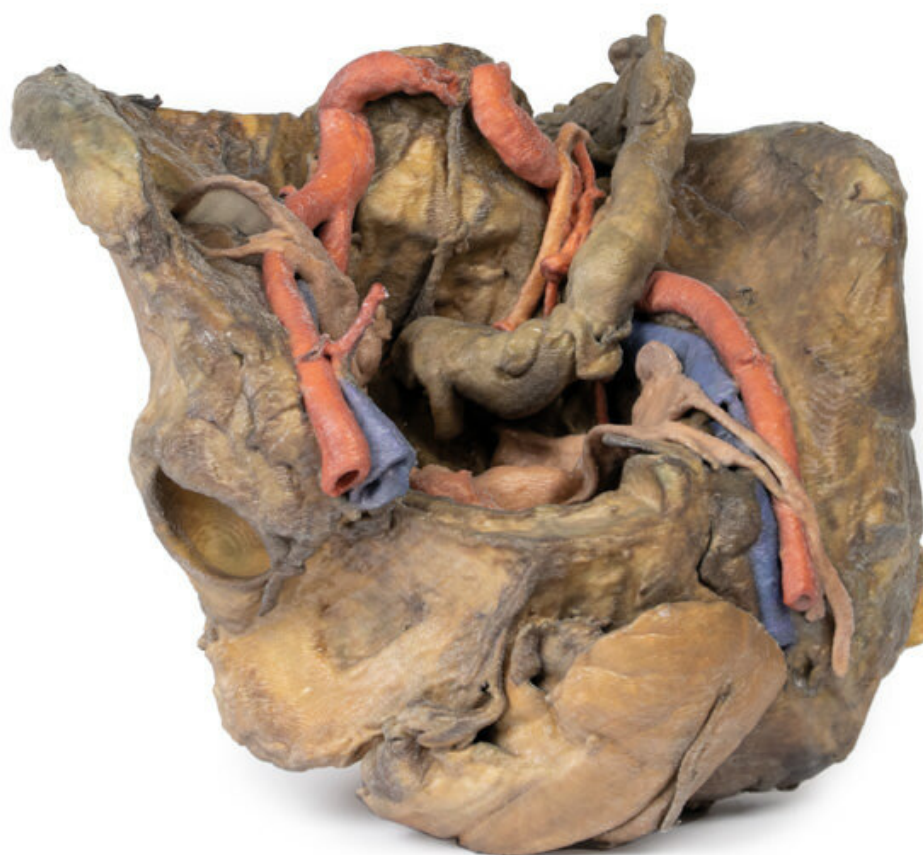


MP1141 - Hluboká disekce ženské pánve

Objednací kód: **4003.MP1141**



Cena bez DPH 132.800,00 Kč

Cena s DPH 160.688,00 Kč

Parametry

Množstevní jednotka

ks

Tento 3D model představuje hlubokou disekci a izolaci pánve od okolních oblastí, zejména ukazuje viscerální a neurovaskulární struktury ve vztahu k hlubokým vazům a kostním rysům.

Uvnitř falešné pánve sestupuje sigmoidální tračník na levé straně vzorku do rekta, prochází povrchově přes pánevní okraj a průchod společně a vnější iliakální tepny a žíly. K esovitě kličce tlustého střeva přiléhají tepny esovité kličky a horní rektální tepna, která spočívá

povrchově na společných iliakálních cévách a v blízkosti sestupného močovodu. V přední části pravé pánve je sklapnutý močový měchýř a mezi měchýřem a konečníkem spočívá děloha. Orgán je částečně pokryt širokým vazem, přičemž jak závěsný vaz vaječníku, tak kulatý vaz byly odděleny a na obou stranách odtaženy od pobříšnice pro odhalení okolních krevních cév. Zatímco ovariální vazy, kulaté vazy, vejcovody a vaječníky jsou zachyceny v peritoneálním záhybu širokého vazy, zmenšení velikosti vaječníků (běžné s pokročilým věkem) způsobilo, že je v modelu nelze rozlišit.

Laterálně od těchto orgánů lze rozpoznat větve vnitřní iliakální tepny – stejně tak i zachovanou středovou sakrální tepnu ve středové linii mezi dvěma společnými iliakálními tepnami. Na levé straně je laterálně vidět pouze děložní tepna. Na pravé straně lze pozorovat obturátor, horní vezikální a děložní tepny. Kromě toho lze vidět počátky dolní epigastrické tepny a žíly, které vycházejí z vnějších iliakálních cév těsně před výstupem z dolní dutiny břišní.

Na pravé straně uchované pánve byla odstraněna celá stehenní kost a svalstvo stehna pro ukázkou membrány obturátoru, chrupavky kloubní jamky a příčného vazy kloubní jamky. V zadní části byla vypreparována celá hýžďová oblast pro odhalení horního hýžďového otvoru a počátku horní hýžďové tepny. Sakrotuberózní vaz byl odstraněn pro ukázkou sakrospinálního vazy s některými větvemi vnitřní rektální tepny uchovanými v odhalené ischiorektální jamce.

Na levé straně zachované pánve byl ponechán sedací nerv ve větším sedacím otvoru a stejně tak byl ponechán i sakrotuberózní vaz. Ischiorektální jamka zrcadlí jamku na pravé straně, kde jsou zachovány větve dolní rektální tepny vzhledem k vláknům pánevní membrány a integraci vnějšího análního svěrače na vyčnívajícím zevním povrchu rekta.