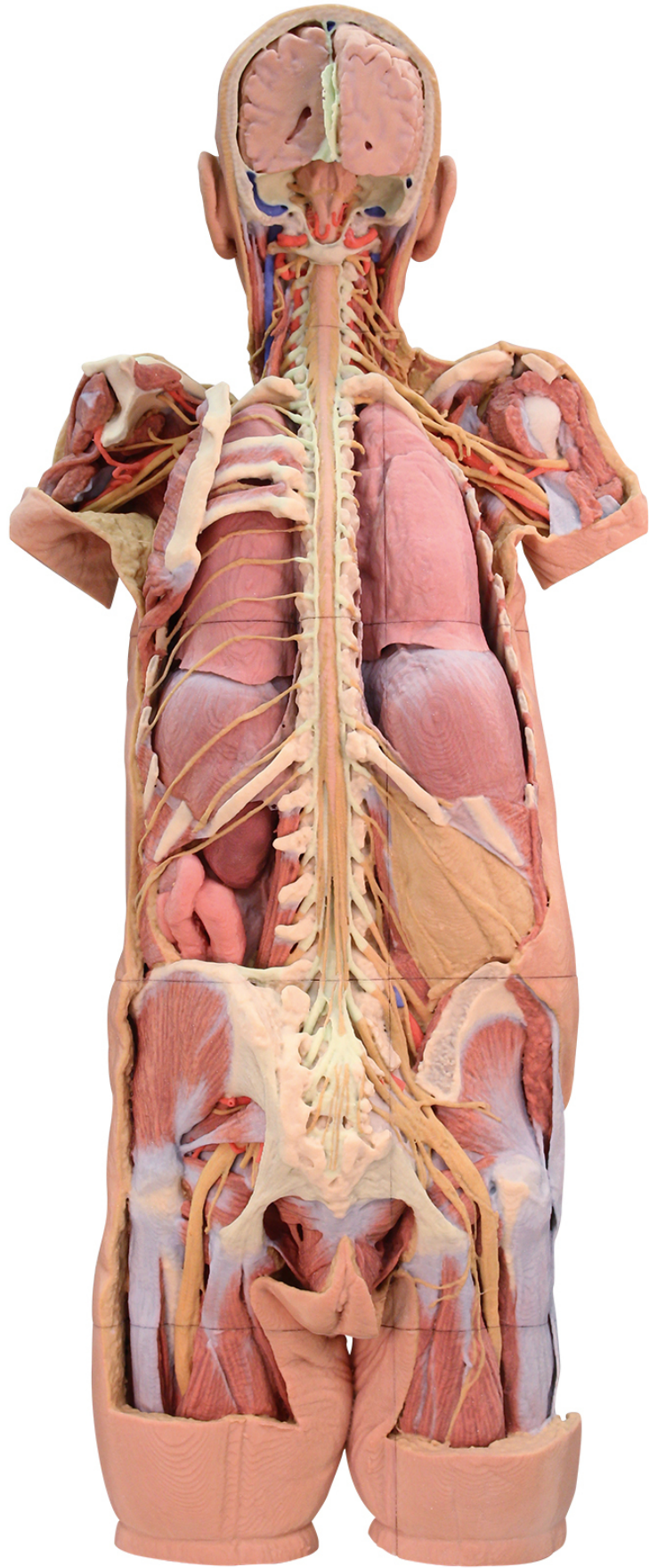




HELAGO-CZ, s.r.o.
Obchodní rejstřík vedený Krajským soudem v Hradci Králové
oddíl C, vložka 17879
Kladská 1082
500 03 Hradec Králové 3
IČ: 25 96 39 61, DIČ: CZ 25963961
Tel: 495 220 229, 495 220 394
GSM brána: 602 123 096
E-mail: info@helago-cz.cz
Web: <http://www.helago-cz.cz>

MP1400 - Disekce nervového systému
Objednací kód: **4003.MP1400**



Parametry

Množstevní jednotka

ks

Tento 3D tištěný vzorek představuje unikátní pohled na osovou anatomii zobrazující hlubokou disekci zadní části hlavy, krku, podpažních částí, hrudníku, břicha a oblasti hýždí. Odejmutí zadních částí lebky a laminektomie od krční části až po otvor sakrálního kanálku umožňuje ničím nenarušený pohled na struktury centrálního nervového systému a na počátky segmentálních nervů spojených s jinými axilárními a apendikulárními strukturami.

V lebce jsou zobrazeny dvě mozkové hemisféry v koronální oblasti a jsou rozděleny falx cerebri, které uchovává horní sagitální dutinu, a jsou podepřeny částí řasy tvrdé pleny. Mozeček byl odejmut a esovitá dutina byla otevřena podél postranních okrajů. Tím je odhalena čtvrtá mozková komora, Varolův most a prodloužená mícha, zadní spodní tepny mozečku a hlavové nervy (N. VII - XII) vycházející z těchto struktur mozkového kmene.

Ve spodní části lebky je odhalena zadní krční část míchy přes hlubokou disekci a laminektomie (s výjimkou zadního oblouku atlasu). V této úrovni disekce můžete pozorovat obratlové tepny procházející přes obratlové otvory a ohýbající se na předním povrchu atlasu směrem k velkému otvoru. Kořeny krčního a brachiálního pletence jsou zobrazeny a leží na krčních svalech, krčních cévách (běžná karotická tepna napravo, vnitřní krční tepna a běžná karotická tepna nalevo) a na musculus sternocleidomastoideus a mohou být sledovány v přední části brachiálního plexu procházející nad prvními žebry a do podpaží, s pletenci, členěním a koncovými větvemi obklopujícími podpažní tepny. Na levé straně je svalstvo z větší části odstraněno (části deltového svalu, svalu podhřebenového a malý sval oblý jsou uchované) a dlouhý hrudní nerv a postranní hrudní tepna sestupují v blízkosti pilovitého svalu předního. Podlopatková tepna je zobrazená a větví se na průtažnou lopatkovou tepnu (procházející do trojúhelníkového prostoru) a na kořen arteria thoracodorsalis. Na pravé straně poskytuje odstranění větší části lopatky pohled na struktury brachiálního plexu a na průchod podpažního nervu a postranní průtažné pažní tepny jdoucí po straně směrem k chirurgickému krku kosti pažní.

Ve středové linii hrudníku je odhalena mícha jdoucí jak přes laminektomii, tak disekci tvrdé pleny mozkové. Dále jsou odhaleny dorzální kořeny a kořinky smíšených páteřních nervů, které procházejí po straně do dorzální kořenové ganglie (uzavřeno uvnitř mozkové pleny). Na pravé straně byly odejmuty smíšené nervy hrudní páteře a zadní hrudní muskuloskeletální stěna (od 2. žebra až po úroveň 11. - 12. žebra) pro odhalení zadního povrchu plíce a zadní části bránice. Na levé straně byla odstraněna většina zadní části hrudní stěny, ale 3. - 5. žebro jsou uchovány pro zobrazení vnější mezižeberní muskulatury a pozici 5. mezižeberního nervu uvnitř prostoru. Navíc byla uchována celá řada mezižebreních nervů.

Na spodní straně byly také otevřeny lumbální obratle a zadní tvrdá plena mozková v jejich zadních částech pro odhalení kuželovitého zakončení míchy v oblasti obratlů L1 a L2 a cauda equina procházející přes sakrální oblast. Na pravé straně v oblasti přilehlé ke 12. žebřům byl odejmut čtyřhranný sval bederní tak, že podžeberní a lumbální nervy leží naproti perirenálnímu tukovému pouzdru a bedernímu svalu. Na levé straně se podžeberní nerv zakrucuje přes otevřenou dutinu pobříšnice a odhalenou ledvinu a kličku lačnicku.

Hluboká rovina disekce na obou stranách je rozšířená do obou hýždových oblastí, kde byl odstraněn velký sval hýždový pro odhalení postranních rotátorů a neurovaskulárních struktur; stejně jako muskulatury pánevního dna ve středové linii. Na levé straně je střední sval hýždový neporušený a horní hýždová tepna a nervy procházejí do oblasti těsně nad hruškovitým svalem. Pod hruškovitým svalem jsou uchovány části spodní hýždové tepny a nervu a arteria pudenda interna a nervus pudendus v blízkosti sakrotuberózního vazů. Sedací nerv prochází distálně prostorem přes povrch postranních rotátorů (např. horní a dolní zdvojený sval, vnitřní obturatorový sval, čtyřhranný sval stehenní) do zadní oblasti stehna v blízkosti podkolenních šlach. Na pravé straně jsou díky odstranění středního hýždového svalu a disekce do malé pánve odhaleny lumbální a sakrální plexy a druhotné nervy. Tato replika lidského těla je dodávána na průhledném podstavci z plexiskla.