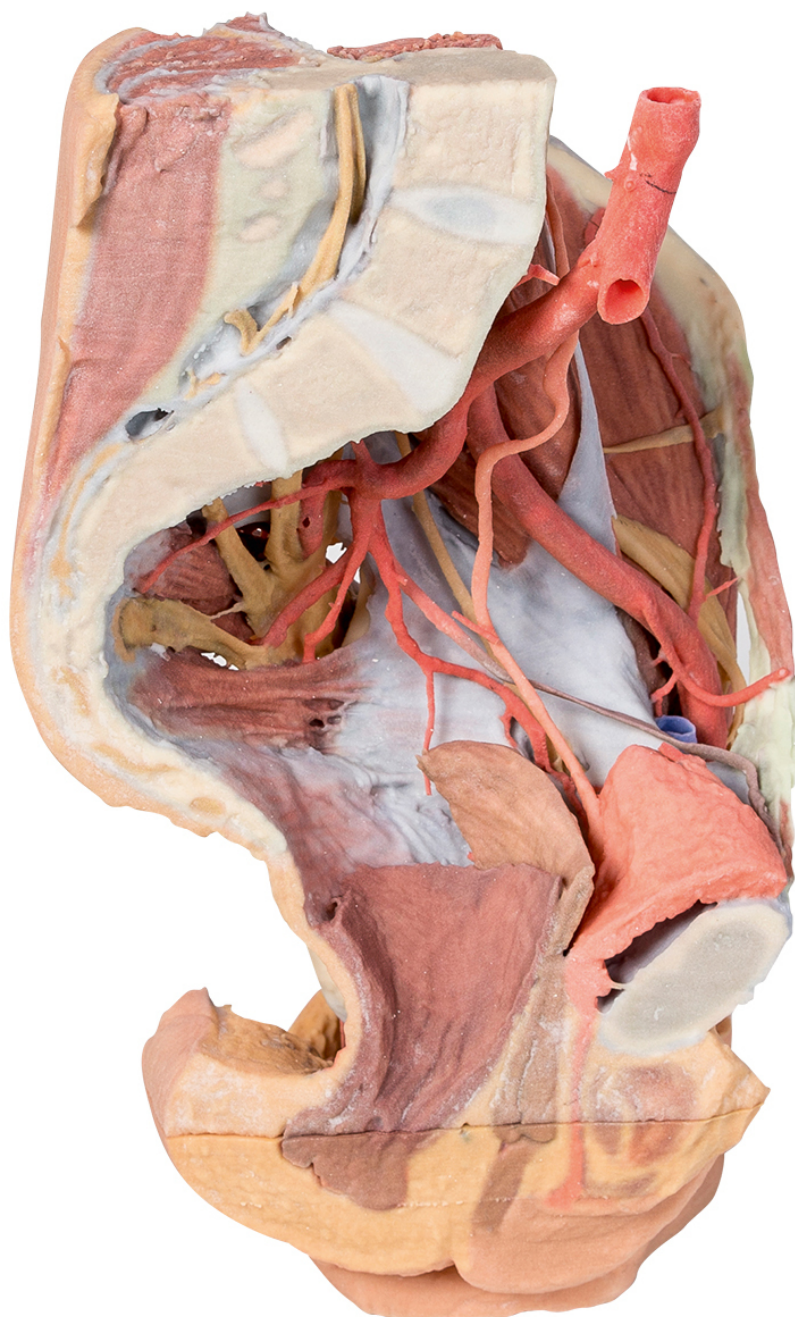




HELAGO-CZ, s.r.o.
Obchodní rejstřík vedený Krajským soudem v Hradci
Králové
oddíl C, vložka 17879
Kladská 1082
500 03 Hradec Králové 3
IČ: 25 96 39 61, DIČ: CZ 25963961
Tel: 495 220 229, 495 220 394
GSM brána: 602 123 096
E-mail: info@helago-cz.cz
Web: <http://www.helago-cz.cz>

**MP1780 - Levá část ženské pánve a
proximální část stehna**
Objednací kód: **4003.MP1780**



Cena bez DPH

72.420,00 Kč

Cena s DPH

87.628,20 Kč

Tento 3D tištěný model ženské levé části pánve a proximální části stehna uchovává jak povrchové, tak hluboké struktury větší a menší pánve, tříslouvou oblast, Scarpův trojúhelník a hýžďovou oblast. Vzorek byl příčně rozdělen skrze čtvrtý bederní obratel, a tím je zobrazen příčný řez svalstva (epaxiální svaly, bederní svaly a čtyřhranný sval bederní) a cauda equina uvnitř páteřního kanálu. Břišní a zádové kořeny cauda equina jsou rovněž viditelné a vycházejí z meziobratlového a sakrálního otvoru v sagitálním řezu.

Břišní aorta je uchována ze 4. bederního obratle až do rozvětvení do běžných kyčelních tepen; kořen spodní mezenterické tepny, bederní tepny a středová sakrální tepna jsou rovněž uchovány. Na úrovni sakrálního výběžku se kyčelní tepna větví do vnějších a vnitřních kyčelních tepen. Na povrchu sakrálních břišních větví jsou viditelné velké větve vnitřní kyčelní tepny (iliolumbární, boční sakrální, horní hýžďové, dolní hýžďové, vnitřní pudendální, obturatorové, horního váčku, děložní). Tyto tepenné větve procházejí do segmentovaného měchýře, dělohy a vaginy. Pánevní vnitřnosti (měchýř, děloha, vagina a konečník) jsou viditelné ve středosagitálním řezu a zasahují do předního a zadního trojúhelníku hráze mezi pochvou a konečníkem; v předním trojúhelníku pod stydkou symfýzou je viditelný sagitální řez klitoriálního tělesa a část spongiózního tělesa.

Vnější kyčelní tepna prochází přední stranou podél pánevní hrany, a tím vznikají dolní epigastrické a hluboké kyčelní tepny před jejich vstupem hluboko do tříslové šlachy. Velký a malý bederní sval prochází z boku do vnější kyčelní tepny a stehenní nerv a postranní kožní nerv stehna leží na povrchu svalu kyčelního.

Fascia lata pod tříslovou šlachou byla odejmuta pro odhalení svalových okrajů a součástí Scarpova trojúhelníku (a okolního předního a středového stehenního svalstva). Je viditelná vena saphena magna, která spojuje stehenní žílu přilehlou ke stehenní tepně s větvemi stehenního nervu, který leží na hluboké tepně stehna. Distální průřez proximální částí stehna zobrazuje přední, středové a zadní svalstvo, neurovaskulární svazky (stehenní tepna a žíla, hluboká tepna stehna a sedací nerv) a přítoky vena saphena magna.

Hýžďová oblast byla na zadní straně rozříznuta pro ukázkou hlubokých struktur. Velký sval hýžďový a střední sval hýžďový byly odebrány pro odhalení hruškovitého svalu (musculus piriformis). Nad hruškovitým svalem prochází horní hýžďový sval a nerv po postranní části směrem k malému svalů hýžďovému. Pod hruškovitým svalem jsou viditelné spodní hýžďová tepna a nerv (a jsou přichyceny k segmentovanému okraji velkého svalu hýžďového). Sedací nerv a zadní kožní nerv stehna jsou rovněž viditelné a vycházejí z většího pánevního otvoru pod hruškovitým svalem a procházejí po povrchu postranních rotátorů (horní a dolní dvojčecí sval, m. obturatorius internus, čtyřhranný sval stehenní) a běžný počátek zadních svalů stehna (pološlašitý sval, poloblanitý sval, dlouhá hlava dvojhlavého svalu stehenního) vycházejí ze sedacího hrbolku. Sakrotuberózní vaz byl segmentován pro zobrazení vnitřní pudendální tepny a nervu, které vycházejí z velkého pánevního otvoru a jsou ovinuty kolem sakrospinálního vazů a musculus coccygeus a vstupují do menšího pánevního otvoru. Tuk ischiorektální jámy byl odstraněn pro zobrazení trasy cév v hrázi po straně zdvihače konečníku a vnějších svalů análního svěrače.